

HOTĂRÂRE Nr. 1217 din 6 septembrie 2006  
privind constituirea mecanismului național pentru promovarea incluziunii  
sociale în România  
EMITENT: GUVERNUL ROMÂNIEI  
PUBLICATĂ ÎN: MONITORUL OFICIAL NR. 808 din 26 septembrie 2006

În temeiul art. 108 din Constituția României, republicată, și al art. 12 din Legea nr. 90/2001 privind organizarea și funcționarea Guvernului României și a ministerelor, cu modificările și completările ulterioare,

Guvernul României adoptă prezenta hotărâre.

ART. 1

Se constituie mecanismul național pentru promovarea incluziunii sociale, organizat la nivel central și județean, potrivit anexelor nr. 1 și 2.

ART. 2

(1) În cadrul autorităților publice centrale prevăzute în anexa nr. 3 se constituie unitatea de incluziune socială, care are ca scop monitorizarea implementării angajamentelor asumate de România în documentele internaționale din domeniul incluziunii sociale.

(2) Unitatea de incluziune socială prevăzută la alin. (1) are următoarele atribuții principale, în raport cu specificul domeniului de activitate al autorităților publice centrale în care funcționează:

a) coordonează monitorizarea planurilor de implementare a măsurilor de prevenire și combatere a excluziunii sociale;

b) evaluează efectele măsurilor preconizate prin planurile de implementare prevăzute la lit. a), prin raportare la obiectivele de dezvoltare regională și județeană;

c) actualizează indicatorii sectoriali de incluziune socială;

d) elaborează sistemul informațional privind datele cu relevanță pentru domeniul incluziunii sociale;

e) participă la procesul de consultare inițiat în domeniul incluziunii sociale de Ministerul Muncii, Solidarității Sociale și Familiei, cu scopul eradicării sărăciei și prevenirii excluziunii sociale;

f) monitorizează periodic progresul realizat în raport cu obiectivele și indicatorii stabiliți prin Raportul anual în domeniul incluziunii sociale;

g) elaborează documentele necesare pentru redactarea Raportului de progres în domeniul incluziunii sociale, definitivat de Ministerul Muncii, Solidarității Sociale și Familiei.

(3) Componenta nominală a unității de incluziune socială cuprinde maximum 3 persoane, dintre care una va fi desemnată coordonator, și se stabilește prin ordin sau decizie a conducătorilor autorităților publice centrale prevăzute în anexa nr. 3.

(4) Coordonatorul unității de incluziune socială participă la lucrările Comisiei naționale privind incluziunea socială.

### ART. 3

Se înființează Comisia națională privind incluziunea socială, denumită în continuare Comisia națională, organism cu rol consultativ, fără personalitate juridică, ce funcționează în cadrul Consiliului interministerial pentru afaceri sociale, sănătate, protecția consumatorului, prevăzut la poziția VI din anexa nr. 1 la Hotărârea Guvernului nr. 750/2005 privind constituirea consiliilor interministeriale permanente.

### ART. 4

(1) Comisia națională este constituită din câte un reprezentant, la nivel de secretar de stat sau președinte, al ministerelor, autorităților, agențiilor și al altor instituții guvernamentale cu atribuții în domeniul incluziunii sociale, prevăzute în anexa nr. 3.

(2) Componenta nominală a Comisiei naționale se stabilește prin decizie a primului-ministru, în termen de 30 de zile de la data intrării în vigoare a prezentei hotărâri, pe baza propunerilor transmise Ministerului Muncii, Solidarității Sociale și Familiei de autoritățile publice centrale prevăzute în anexa nr. 3.

(3) Propunerile privind desemnarea reprezentanților din cadrul ministerelor, autorităților, agențiilor, precum și din cadrul altor instituții guvernamentale cu atribuții în domeniul incluziunii sociale trebuie să cuprindă un membru titular și un membru supleant.

(4) Procedura de lucru a Comisiei naționale se stabilește prin regulamentul propriu de organizare și funcționare, aprobat de comisie, în termen de cel mult 30 de zile de la data intrării în vigoare a prezentei hotărâri.

(5) Hotărârile Comisiei naționale se adoptă prin votul majorității membrilor prezenți.

### ART. 5

La lucrările Comisiei naționale pot fi invitați și partenerii sociali, reprezentanți ai mediului academic, reprezentanțelor organismelor internaționale în România, organizațiilor nonguvernamentale, institutelor de cercetare și alții asemenea.

### ART. 6

Comisia națională este condusă de ministrul muncii, solidarității sociale și familiei.

### ART. 7

- (1) Principalele atribuții ale Comisiei naționale sunt următoarele:
- a) identificarea priorităților naționale din domeniul incluziunii sociale;
  - b) stabilirea Planului de acțiune în conformitate cu prioritățile naționale identificate;
  - c) avizarea rapoartelor de monitorizare a implementării priorităților din domeniul incluziunii sociale;
  - d) avizarea indicatorilor sectoriali privind incluziunea socială, utilizați în sistemele de raportare;
  - e) avizarea Raportului național privind domeniul incluziunii sociale și protecției sociale.

(2) Raportul național privind domeniul incluziunii sociale și protecției sociale, precum și rapoartele de monitorizare a implementării priorităților din domeniul incluziunii sociale se elaborează sub coordonarea Ministerului Muncii, Solidarității Sociale și Familiei.

#### ART. 8

Comisia națională acționează prin Direcția politici, strategii, programe de incluziune socială din cadrul Ministerului Muncii, Solidarității Sociale și Familiei și prin unitățile de incluziune socială, pentru a promova o strategie de convergență a politicilor în acest domeniu, fundamentate pe obiectivele stabilite în comun în vederea promovării coeziunii sociale.

#### ART. 9

Secretariatul Comisiei naționale este asigurat de Ministerul Muncii, Solidarității Sociale și Familiei, prin Direcția politici, strategii, programe de incluziune socială.

#### ART. 10

(1) Direcția politici, strategii, programe de incluziune socială derulează acțiuni de cooperare în domeniul sistemului informațional statistic cu Institutul Național de Statistică.

(2) Acțiunile de cooperare prevăzute la alin. (1) se derulează pentru realizarea compatibilității sistemelor informaționale și pentru realizarea statisticilor solicitate de Uniunea Europeană în domeniul incluziunii sociale.

#### ART. 11

În vederea asigurării transversalității implementării politicilor de incluziune socială se organizează, la nivelul instituției prefectului, comisia județeană privind incluziunea socială, respectiv Comisia privind incluziunea socială a municipiului București, având în principal următoarele atribuții și responsabilități:

a) elaborează și aprobă planul județean din domeniul incluziunii sociale și protecției sociale;

b) monitorizează realizarea obiectivelor prevăzute în planurile județene și efectuează informări periodice cu privire la situația și evoluția stării sociale a județului;

c) prezintă periodic Comisiei naționale informări asupra stadiului de realizare a priorităților asumate prin planul județean anual.

#### ART. 12

(1) Comisia județeană privind incluziunea socială este alcătuită din reprezentanți ai serviciilor publice deconcentrate ale ministerelor și ale celorlalte organe ale administrației publice centrale din subordinea Guvernului, cu responsabilități în domeniul incluziunii sociale, reprezentanți ai organizațiilor neguvernamentale reprezentative din județ, reprezentanți ai consiliilor locale și ai consiliului județean.

(2) La reuniunile comisiei județene privind incluziunea socială sunt invitați să participe reprezentanți ai organizațiilor sindicale, ai patronatelor, precum și personalități recunoscute în domeniu.

#### ART. 13

Secretariatul comisiei județene privind incluziunea socială se asigură de compartimentul de incluziune socială din cadrul direcției județene de muncă, solidaritate socială și familie.

#### ART. 14

(1) Numărul de posturi necesare pentru realizarea atribuțiilor ce decurg din aplicarea prezentei hotărâri se asigură pentru Ministerul Muncii, Solidarității Sociale și Familiei, prin redistribuire în cadrul numărului maxim de posturi aprobat acestui minister, după cum urmează: 5 posturi pentru Direcția politici, strategii, programe incluziune socială, câte un post pentru fiecare direcție județeană de muncă, solidaritate socială și familie și două posturi pentru Direcția de Muncă, Solidaritate Socială și Familie a Municipiului București.

(2) În scopul exercitării atribuțiilor unității de incluziune socială, numărul de posturi se asigură prin redistribuire în cadrul numărului maxim de posturi aprobat pentru fiecare autoritate publică centrală prevăzută în anexa nr. 3. În cazul în care posturile nu pot fi asigurate din disponibil prin redistribuire în cadrul numărului maxim de posturi aprobat, se poate suplimenta, după caz, prin legea bugetară, cu maximum 3 posturi.

#### ART. 15

Cheltuielile de funcționare ale secretariatului prevăzut la art. 9, respectiv la art. 13, se asigură de la bugetul de stat prin bugetul Ministerului Muncii, Solidarității Sociale și Familiei.

#### ART. 16

(1) Pe data intrării în vigoare a prezentei hotărâri se desființează Comisia anti-sărăcie și promovare a incluziunii sociale - CASPIS.

(2) Bunurile din dotarea secretariatului tehnic al Comisiei anti-sărăcie și promovare a incluziunii sociale - CASPIS se preiau, pe bază de protocol de predare-preluare, de Ministerul Muncii, Solidarității Sociale și Familiei, în termen de 30 de zile de la data intrării în vigoare a prezentei hotărâri.

#### ART. 17

Anexele nr. 1 - 3 fac parte integrantă din prezenta hotărâre.

#### ART. 18

Pe data intrării în vigoare a prezentei hotărâri se abrogă Hotărârea Guvernului nr. 705/2002 privind constituirea, organizarea și funcționarea Comisiei anti-sărăcie și promovare a incluziunii sociale - CASPIS, publicată în Monitorul Oficial al României, Partea I, nr. 509 din 15 iulie 2002, cu modificările ulterioare, și Hotărârea Guvernului nr. 385/2006 privind constituirea Comitetului director pentru monitorizarea implementării angajamentelor asumate prin Memorandumul comun în domeniul incluziunii sociale, publicată în Monitorul Oficial al României, Partea I, nr. 308 din 5 aprilie 2006.

PRIM-MINISTRU  
CĂLIN POPESCU-TĂRICEANU

Contrasemnează:  
p. Ministrul muncii,

solidarității sociale și familiei,  
Mihai Constantin Șeitan,  
secretar de stat

p. Ministrul administrației și internelor,  
Mircea Nicu Toader,  
secretar de stat

Ministrul integrării europene,  
Anca Daniela Boagiu

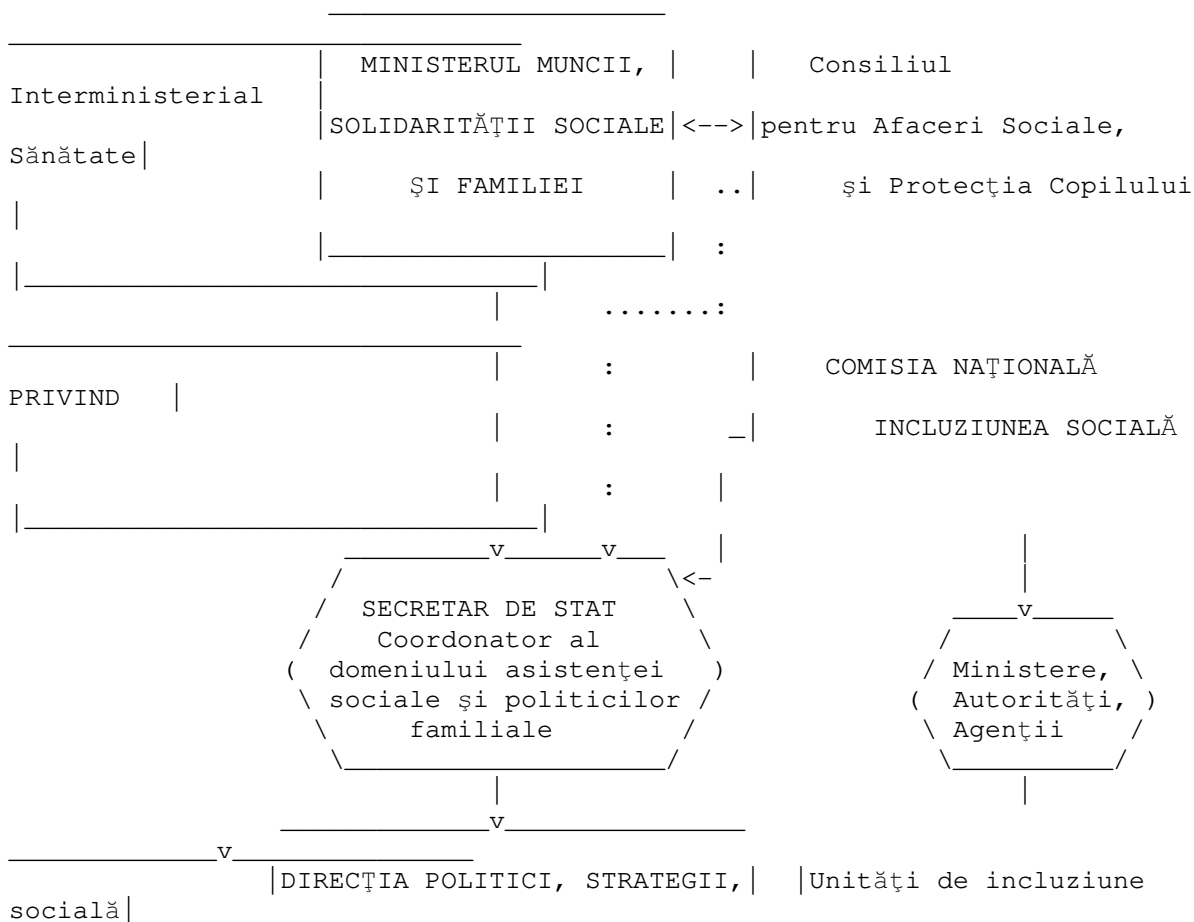
p. Ministrul finanțelor publice,  
Doina-Elena Dascălu,  
secretar de stat

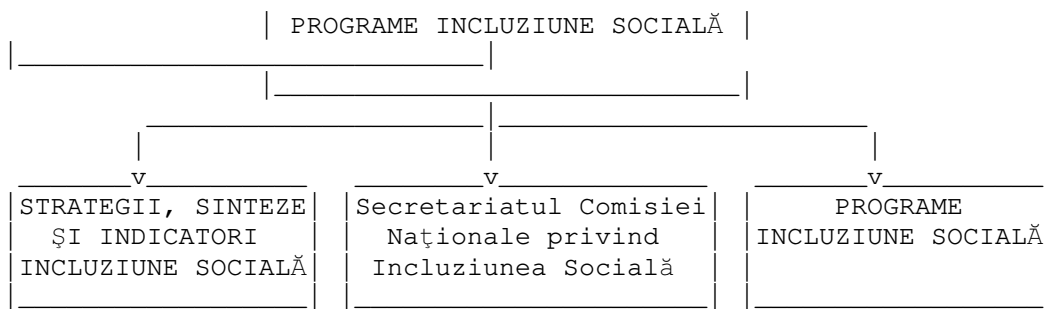
ANEXA 1\*)

\*) Anexa nr. 1 este reprodusă în facsimil.

Mecanismul național pentru promovarea incluziunii sociale, organizat la nivel central

NIVEL CENTRAL

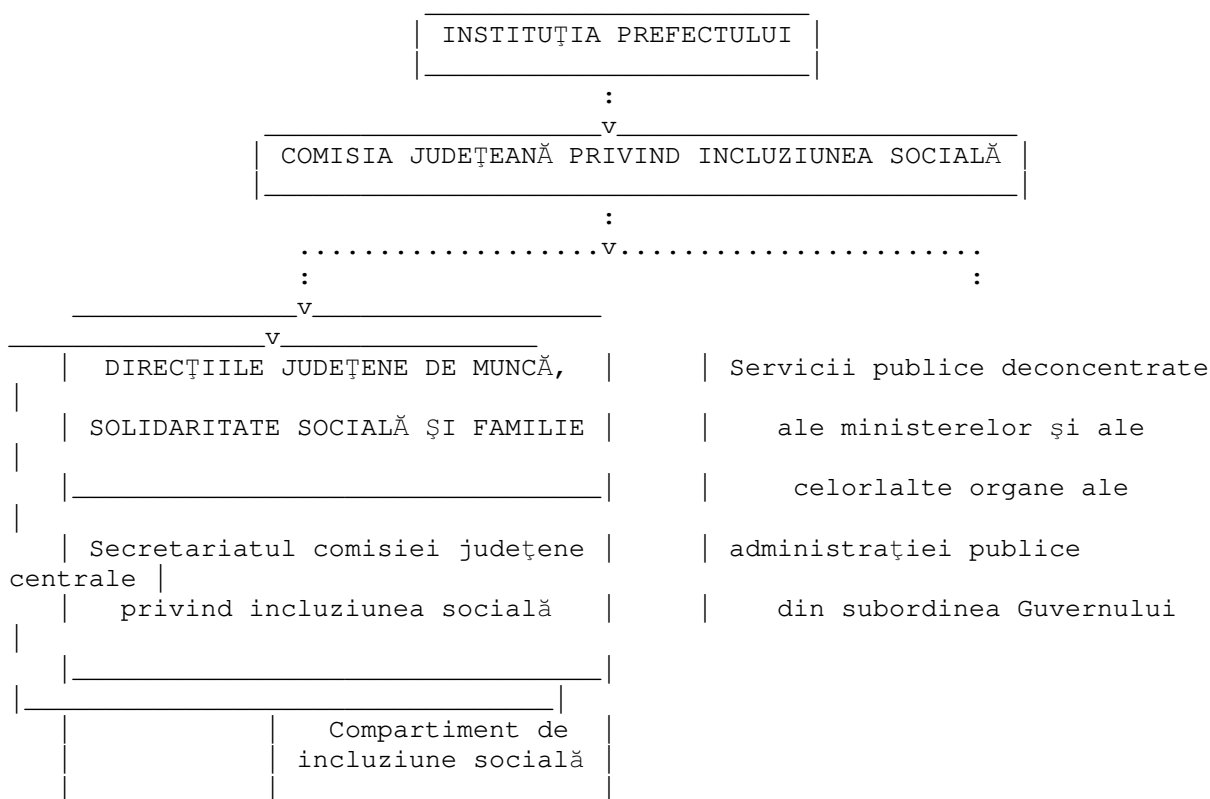




## ANEXA 2

Mecanismul național pentru promovarea incluziunii sociale, organizat la nivel județean

NIVEL JUDEȚEAN



## ANEXA 3

### LISTA

autorităților publice centrale cu atribuții în domeniul incluziunii sociale

- MSP - Ministerul Sănătății Publice
- MJ - Ministerul Justiției
- MAI - Ministerul Administrației și Internelor
- MEC - Ministerul Economiei și Comerțului
- MAPDR - Ministerul Agriculturii, Pădurilor și Dezvoltării Rurale
- MTCT - Ministerul Transporturilor, Construcțiilor și Turismului
- MEdC - Ministerul Educației și Cercetării
- MCTI - Ministerul Comunicațiilor și Tehnologiei Informației
- MMGA - Ministerul Mediului și Gospodăririi Apelor

ANOFM - Agenția Națională pentru Ocuparea Forței de Muncă  
ANES - Agenția Națională pentru Egalitate de Șanse între Femei și  
Bărbați  
ANA - Agenția Națională Antidrog  
ANDZM - Agenția Națională pentru Dezvoltarea Zonelor Miniere  
ANPDC - Autoritatea Națională pentru Protecția Drepturilor Copilului  
ANPH - Autoritatea Națională pentru Persoanele cu Handicap  
ANR - Agenția Națională pentru Romi  
ANPF - Agenția Națională pentru Protecția Familiei  
CNPAS - Casa Națională de Pensii și Alte Drepturi de Asigurări Sociale  
CNAS - Casa Națională de Asigurări de Sănătate

-----